



Importer des données avec Global Système

Il est possible d'importer des données dans Global Système à partir d'un autre logiciel. Les données doivent être au format texte avec séparateur. Il peut s'agir d'un fichier « CSV » (pour [Comma Separated Values](#), en français « Valeurs séparées par une virgule »), ou un fichier texte tabulé. Les lignes du fichier texte sont les *enregistrements* à importer, chacune d'entre-elles est composée de différentes valeurs qui correspondent aux *champs*.

Note : 4^e Dimension supporte aussi les fichiers texte de longueur fixe et les fichiers structurés XML.

Les données importées doivent être « à plat », c'est-à-dire qu'elles proviennent d'un seul fichier et sont à destination d'une seule table (exemple : une liste de coordonnées de personnes à insérer dans la table « Contacts » de Global Système).

Récupérer l'en-tête de la table

Avant de réaliser l'importation des données, il convient d'en connaître la composition (les champs) dans Global Système et de respecter celle-ci pour que les informations soient récupérées correctement.

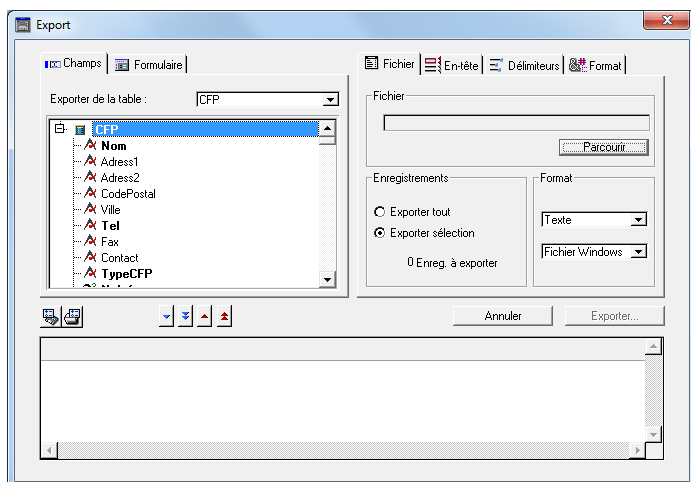
Pour récupérer l'en-tête de la table, il convient de passer en « mode utilisation ». Ce mode permet de gérer les données de Global Système indépendamment du programme que l'on appelle « mode menus créés ».

Passer en mode Utilisation (accessible uniquement aux personnes autorisées)

A partir du sommaire de Global Système, il faut tout d'abord passer en mode structure en appelant l'option "Mode Structure" du menu "Outils" ou à l'aide de la combinaison de touches Ctrl+Y. Ensuite, le mode utilisation s'obtient en sélectionnant l'option "Utilisation" du menu "Mode" ou à l'aide de Ctrl+U.

Exporter les données

Appellez l'option "Exporter des données..." du menu "Fichier" :

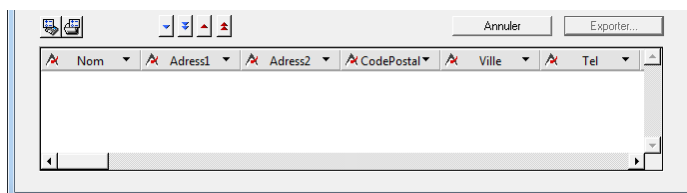




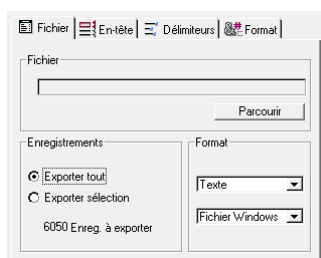
Sélectionnez la table à exporter dans la zone "Exporter de la table".



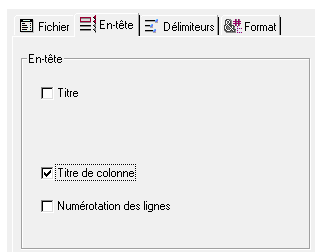
Cliquez sur la double flèche bleue pour intégrer tous les champs de la table dans l'export :



Dans l'onglet "Fichier", zone "Enregistrements", sélectionnez "Exporter tout" si aucun enregistrement n'a été sélectionné préalablement :



Dans l'onglet "En-tête", la case "Titre de colonne" doit être cochée :



Cliquez sur le bouton "Exporter...", puis saisissez le nom d'un fichier qui portera l'extension ".txt".

Le fichier résultant peut ensuite être ouvert avec n'importe quel tableur (Microsoft Excel, OpenOffice), un système de gestion de bases de données (SGBD) ou encore un éditeur de textes. La première ligne comportera tous les champs de la table exportée.

A partir de cette trame, vous pouvez compléter le fichier avec les données à importer. Vous pouvez retirer des colonnes (ou champs) mais pas en ajouter.

Remarques importantes

Global Système établit des liens entre les fiches afin d'automatiser certaines tâches. Par exemple, obtenir la liste des employés d'une société, ou encore connaître le rédacteur d'un devis ou d'une facture. Dans certains cas, ce lien est simple à comprendre et à intégrer dans les données à importer (initiales de l'utilisateur pour les documents, numéro de la fiche société pour les contacts). Dans d'autres cas, il est impossible de renseigner correctement cette valeur.



Récupérer les données

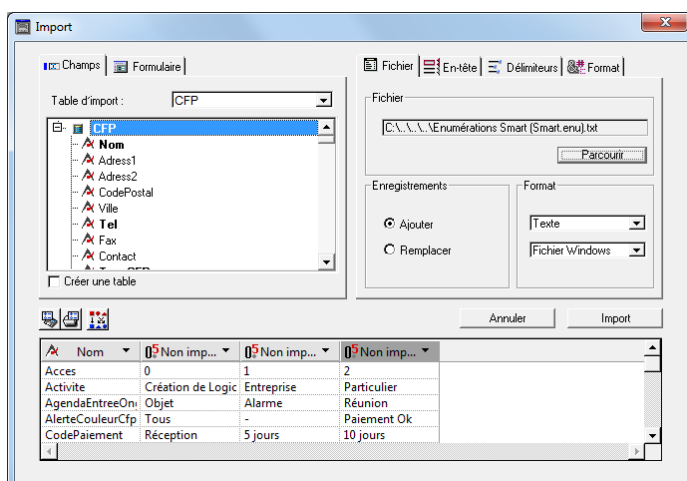
Une fois les données correctement organisées dans votre fichier texte, l'importation se déroule de manière similaire à l'exportation.

Passer en mode Utilisation (accessible uniquement aux personnes autorisées)

A partir du sommaire de Global Système, il faut tout d'abord passer en mode structure en appelant l'option "Mode Structure" du menu "Outils" ou à l'aide de la combinaison de touches Ctrl+Y. Ensuite, le mode utilisation s'obtient en sélectionnant l'option "Utilisation" du menu "Mode" ou à l'aide de Ctrl+U.

Importer les données

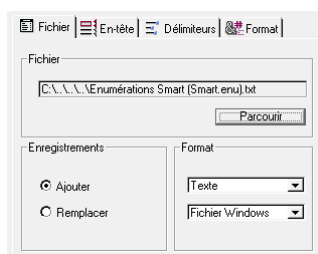
Appeler l'option "Importer des données..." du menu "Fichier". Ceci affiche directement le sélecteur de fichier. Sélectionnez le fichier texte à importer. La fenêtre d'import apparaît ensuite :



Sélectionnez la table qui recevra les données dans la zone "Table d'import" :



Dans l'onglet "Fichier", zone "Enregistrements", sélectionnez "Ajouter" ou "Remplacer" suivant les besoins :



Si vos données s'affichent correctement dans la zone inférieure, votre travail est terminé et il suffit de cliquer sur le bouton « Import » pour que l'opération se déroule automatiquement.

Nom	Adresse1	Adresse2	CodePostal	Ville	Tel
2ART	Zac Garlande BP 4	21/23, Allée du Pe	92222	BAGNEUX	0146567918
4D	60, rue d'Alsace		92110	CLICHY	0140879200
95 FRANCE EXPRI	97 rue du Mail		95310	SAINT OZEN L'AL	0134409595
A LA FLECHE MEI	14 RUE OZIER	21 DU VERT GALA	95310	ST OZEN L'AUMC	0134215240
A LA VICTORIEN	45, rue Victor Hug		92300	LEVALLOIS PERRE	0800500238

Dans le cas contraire, il convient d'effectuer quelques réglages avant de procéder à l'import.



- Si la première ligne présente le nom des champs :

Nom	Adress1	Adress2	CodePostal	Ville	Tel
2ART	Zac Garlande BP 4	21/23, Allée du P	92222	BAGNEUX	0146567918
4D	60, rue d'Alsace		92110	CLICHY	0140879200
95 FRANCE EXPRI	97 rue du Mail		95310	SAINT OUEN L'AL	0134409595
A LA FLECHE MEI	14 RUE OZIER	ZI DU VERT GALA	95310	ST OUEN L'AUMC	0134215240

A partir de l'onglet « En-tête », indiquez « 2 » dans la zone « Importer depuis la ligne n° » :

Fichier En-tête Délimiteurs Format

En-tête

Importer depuis la ligne n° :

- Si les colonnes ne correspondent aux données de votre fichier, cliquez sur chaque signe « ▼ » pour sélectionner le champ correct dans la liste déroulante qui s'affiche.

Une fois tous les réglages effectués, il est judicieux de les enregistrer pour un usage ultérieur. Ceci s'effectue d'un clic du bouton . Il sera ensuite possible de rappeler ces réglages lors d'un futur import en cliquant sur le bouton .